

東京 肝臓のひろば

令和5年(2023年)10月号 第256号

特定非営利活動法人 東京肝臓友の会

〒161-0033 東京都新宿区下落合4-27-5-201
電話 (03) 5982-2150 振替 00120-6-40564
FAX (03) 5982-2151 口座名 東京肝臓友の会
<http://www.tokankai.com>



霊台橋(れいだいきょう) ~熊本県 美里町~

切り絵・佐藤廣士さん

第28回 肝臓病医療講演会

肝臓病診療の進歩と
日常生活の
留意点

講師：泉 並木 先生 (武蔵野赤十字病院 院長)

司会(米澤敦子) 本日は「肝臓病診療の進歩と日常生活の留意点」という演題で、武蔵野赤十字病院病院長の泉並木先生にお話しいただきます。先生、どうぞよろしくお願いたします。

泉 今日私は肝臓病全般についてのお話をいたします。最後にご質問に答えるかたちでお話しいたします。

肝臓の病気はB型肝炎・C型肝炎が非常に多かったのですが、最近では脂肪肝などさまざまな病態の肝臓病があるため、脂肪肝、そしてウイルス性肝炎までお話しいたします。それと肝臓によい食事生活、栄養、運動、飲酒について、我が国で非常に進歩している肝硬変の治療について、栄養や薬物療法を含めてのお話をいたします。そして最近進歩が著しい肝がんの新しい治療法についての話、最後に我が国の医療費助成制度は肝臓病については手厚く、最近では肝硬変・肝が

んに対しての医療費助成始まっているのですが、それについての説明をいたします。制度が複雑で少々使い方が難しいのですが、みなさんに広く知っていただき、助成制度を使える患者さんを少しでも増やしていきたいということで我々も努力しているので、それに関してご紹介をいたします。

1 肝臓の病気…脂肪肝からウイルス性肝炎まで

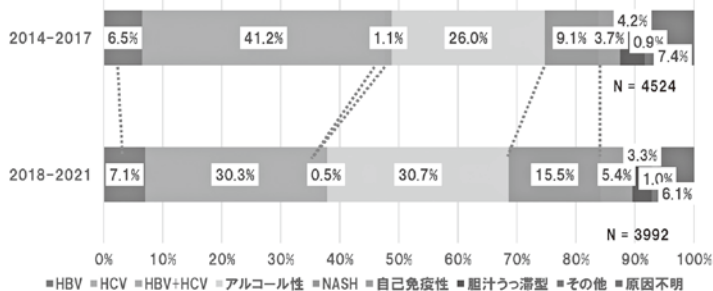
↳ 肝臓病の予防

最初に肝臓の病気、脂肪肝からウイルス性肝炎まで紹介いたします。

肝臓病は最終的に肝硬変・肝がんにならないように予防できる病気です。肝硬変の患者さんが、どういう原因で肝硬変になったかということとで、日本肝臓病学会では定期的に4～5年に1回、肝硬変の原因を調べています。

私が肝臓学会の会長だった2014年から17年と、2018年

肝硬変の成因の変化(関東地区)



C型肝炎、アルコール、脂肪肝、B型肝炎に注意が必要

以降の肝硬変の原因の変化を表したグラフです(図1)。B型肝炎から肝硬変になっている患者数はそれほど変わっておりません。ところがC型肝炎から肝硬変になっている患者数は、2017年までは40%を超えておりましたが、治療が進歩して

ウイルスがきちんと排除できることになったので、C型肝炎から肝硬変になっている患者さんは30%と減っております。しかし逆に言うところの人は、現在もC型肝炎の感染が原因で肝硬変になっている方がいら

図1

最近の特徴として、

気ではないということも言えるのかと思っております。また、アルコールが原因で肝硬変になっている方が少し増えているのと、なんと申しましても最近では脂肪肝から肝硬変になる方が多いというところで、肝硬変の原因は少し変化しています。この状況にあわせて我々はきちんとした研究、診療、診断をして治療をしていくことが、現在の課題になっていきます。

脂肪肝から肝癌を発症した患者さん(定期検査なし)

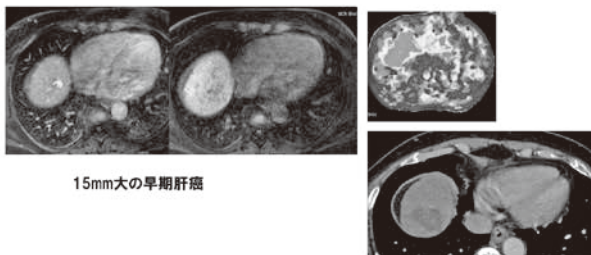


11cm大の巨大な進行肝癌

図2

脂肪肝から肝硬変・肝がんになる方が多いことを申しあげました。最近ご紹介いただいた患者さんについて説明いたします(図2)。これは肝臓の中のCTスキャン画像ですが、ここががんです。4~5cmのがんが肝臓の中にたくさんあって、一番大きいものでは11cmを超えるものもあります。ただ、これほどがんが大きくなっても、ご本人には全然自覚症状がなかったので気がつきませんでした。B型肝炎やC型肝炎のように、肝炎ウイルスだどこまで進

脂肪肝から肝癌を発症した患者さん(定期検査あり)



15mm大の早期肝癌

ラジオ波治療で根治可能であった

図3

行することは珍しいのですが、脂肪肝は初期の段階ではなかなか診断がつかず、がんが進行してから診断されるのが大きな問題です。そこで脂肪肝から肝臓がんになる患者さんは、どういう方が多いのかを調べる研究が進んでおります(図3)。これは私どもの病院でも使っておりますが、多くの病院でもやられている、肝臓の硬さを調べる検

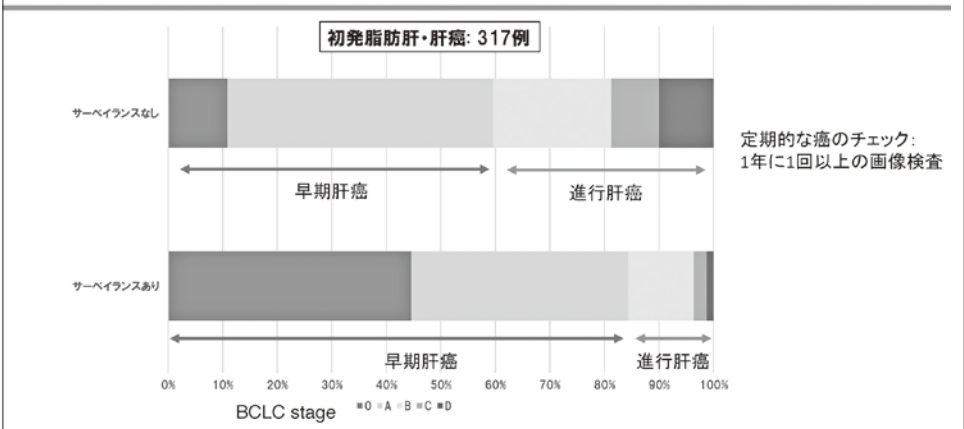
查です。お腹の上にパッシブドライバーという機械でプルプルと振動を与えながらMRIを撮ると、肝臓の中に振動が伝わって、波が伝わるスピードによって肝臓がどのくらい硬いかを調べられます。患者さんは痛くもなんともありません。MRIで硬さを調べると、色によって硬さがわかるのが特徴です。赤い部分は肝硬変に近い硬い肝臓で、この患者さんには小さいがんがあることがわかりました。硬さを調べていくと、肝臓が悪いということがわかるので、がんを見逃さないために検査をするわけです。この方は早期でがんが見つかったので、ラジオ波で針を刺して、熱でがんを焼いて治療できました。

必要があることがわかってきました(図4)。サーベイランスとは、注意深く監視して、その評価を治療に活用する、疾病の発生动向調査のことです。脂肪肝の人は定期的に肝臓を調べて、肝硬変や肝臓がんになっていないかどうかを調べましょうということから、定期的に検査を受けている患者さん、すなわちサーベイランスありの人は早期がんで見つけることが多く、進行がんになっていない方は少ないということがわかりました。ところが全然症状がなく、定期的に超音波検査やCTスキャンでチェックしていないと、約半分以上の人が進行がんで見つかるということなので、脂肪肝の方は肝臓が硬いかどうかを定期的に調べて、硬いとわかったら早期に肝臓がんを見つけるようにしましょう。

部取り切ることができません。でもそうは言っても、脂肪肝の人はたくさんいらっしゃいます。男性の3割以上は脂肪肝で、女性も50歳を超えると脂肪肝になる方は増えてきます。どういう脂肪肝の方にがんの心配があつて、定期的な検査を受けることが推奨されるのでしょうか。

正かな肝臓から非アルコール性脂肪肝になってだんだん硬くなり肝硬変に、そしてがんができるということが起こります(図5)。そこで脂肪肝の患者さんの中でも、肝臓が硬くなって肝硬変になりそうだ、あるいは肝硬変になっている方のがんのリスクは高いので、肝臓の硬さ

定期的な肝臓のチェックをしたかどうかと肝臓発見時の状態



定期的な検査していれば癌を早期発見し、根治治療ができる

な要素を備えた病院です。ただ症例がまだ少ない一方で、資料を集めて事例を出している最中だということとです。先生からいろいろなアドバイスをいただいで、これからの不安をやわらげてくれました。本当にありがとうございます。

泉 薬も効いて、いろいろな治療もやっているとということなので、一生懸命やってくださるドクターを信頼していただいでいいと思います。薬や治療法がどんどん出てくるので、医師もそのつど経験を積んでいます。新しい治療法の経験をしている医師もそうたくさんはいないので、お互いに勉強しながら取り組んでいくことになると思います。

質問者2 追加の質問です。先ほどの質疑応答で、バラクルードでオソライズド・ジェネリックというお話がありました。私は今回初めて聞いた言葉で、いまスマホで調べたところ、その中でも1、2、3というグレードがあって、製造工程に違いがあるようですが、バラクルード

はどれに該当しますか。

泉 バラクルードそのものは本当にいい薬で、ジェネリックではない薬です。オソライズド・ジェネリックというのはジェネリックです。バラクルードの化学式そのものを別の会社がつくったというものです。だけど製造工程はつくった本物の会社と、まったく同じつくり方をしてるのがオソライズド・ジェネリックです。だからそれは信頼していいと思います。

質問者2 わかりました。どうもありがとうございます。

司会 エンテカビルもジェネリックが出てからかなり経ちますので、ジェネリックを飲まれている方も少しずつ増えているかなというのが、私たちの印象です。

それではこれで泉先生の講演と質疑応答の時間を終わりにしたいと思います。泉先生、今日は本当にありがとうございました。

原発性胆汁性胆管炎 (PBC) の患者さまへ

GSK



PBCのかゆみでお悩みの患者さまのための治験にご参加いただける方を募集しています

この治験では、開発中の新しい薬の効果や望ましくない作用があるかどうかを確認します

治験の詳細を確認

以下いずれかの方法で治験のWebサイトにアクセスできます。

- ①URL: <https://www.glistentrial.com/jp-ja>
- ②スマートフォンのカメラ機能でQRコードを読み取る
- ③インターネットで「GLISTEN PBC」を検索

気になる点ございましたら、Webサイト最下部「本サイトへのお問い合わせ」よりお問い合わせが可能です。



治験に申し込む

右のQRコード、または左記Webサイト内の「治験に申し込む」または「治験に参加する」へ。



治験に申し込む

治験に参加する

ご希望の最寄りの医療機関名の横にある「参加する」から簡単なアンケートに進みます。※

Webサイトから申し込みが可能な医療機関

※各医療機関に直接お問い合わせいただくことも可能です

東京都	帝京大学医学部附属病院	田中 篤 先生	03-3964-1211 (代表) または、a-tanaka@med.teikyo-u.ac.jp (内科 田中篤先生)
東京都	日本医科大学付属病院	厚川 正則 先生	gachi@nms.ac.jp (消化器・肝臓内科 厚川正則先生)
東京都	国立国際医療研究センター病院	柳瀬 幹雄 先生	03-3202-7181 (代表) お問い合わせの際、PBCそう痒症の試験の件である旨お伝えください
福井県	福井県済生会病院	野ッ俣 和夫 先生	0776-23-1111 (代表)
長崎県	長崎医療センター	小森 敦正 先生	0957-52-1058 (治験管理室)
北海道	手稲溪仁会病院	011-685-2938 または011-685-3187 (教育研究センター 臨床研究・治験推進室 治験支援部門)	

※「参加する」をクリックしても治験参加を強制するものではありません。

※ 回答結果によって医療機関から連絡が来る場合がございます。

※ エントリー期限がございますので、ご興味のある方はお早めにご確認ください。応募時期によってはご参加いただけない可能性がございます。

グラクソ・スミスクライン株式会社

PBC AIH PSC 通信

PBC・AIH 合同 オンライン交流会のお知らせ

Zoomを使って、気軽にお話ししましょう♪

2023年 **12月10日(日)** 14時～16時

対象 PBC (原発性胆汁性胆管炎)、AIH (自己免疫性肝炎) の患者
家族の方

申込メ切 12月6日(水) * ❄️ * ❄️ * ❄️ *

申込方法

① 次のURLまたはQRコードからアクセスしてください。

<https://tokankai.com/archives/4680>

② 「申込フォーム」に必要事項を入力してください。

③ 自動返信メールが届いたら申込完了です。 ↩️



- 開催3日前までに、当日の案内メール (参加のためのURL等) をお送りします。
seiky@tokankai.comからのメールを受信できるよう、必ず受信許可設定をお願いします。
- 開催2日前になっても当日の案内メールが届かない場合や、その他のお問い合わせは
seiky@tokankai.comまたは電話03-5982-2150までご連絡ください。
(電話は、祝日を除く火・木・金 10時～16時)

★PSC交流会を開催しました

9月24日(日)、ZoomにてPSCのオンライン交流会を行いました。7組が集まり、初めての方やご家族の参加もありました。

それぞれの近況報告や薬の副作用、食生活の工夫などが話題に上り、特に今回は生体肝移植の貴重な経験を伺うことができ大変勉強になりました。病院・医師に関する話題も多く、セカンドオピニオンを受けたほうがいいかどうか、将来的に別の病院で治療を受けるにあたっての疑問、また病院受診の困難さ(コロナ禍や居住地域による)にも話が及びました。なお、今回もほとんどの参加者が潰瘍性大腸炎を合併していました。

PBC・AIHの交流会を含め、なかなかリアル(対面)で交流会を開催できないのがもどかしいのですが、早く皆さんにお会いしたいと思います。

(PBC・AIH・PSC部会 古川)

同病者による面談相談

☆肝臓病のこと、生活のこと、なんでも お気軽にご相談ください☆

日時: **10月30日(月) 11月30日(木)** ※12月はお休みです
13時30分～16時30分 (1人1時間)

場所: 東京都障害者福祉会館1階 相談室

対象: 東京都在住、在勤の方優先

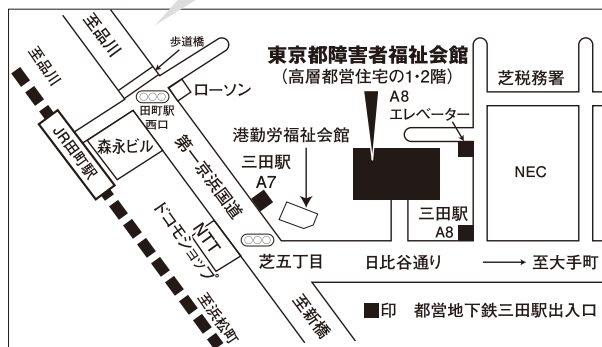
主催: 東京都

相談料: 無料 (予約制)

相談員: 米澤敦子 (東京肝臓友の会 事務局長)

【交通案内】

- ◆ JR「田町駅」西口徒歩5分
- ◆ 都営三田線「三田駅」出口A8 徒歩1分
- ◆ 都営浅草線「三田駅」出口A7 徒歩1分



申込方法

※電話でお申し込みください。

【申込先】都障害者福祉会館相談係

〒108-0014 港区芝5-18-2

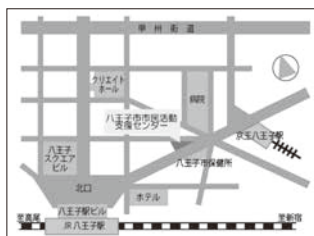
☎ 03 (3455) 6321

情報BOX

◆八王子肝友会「何でも語ろう会」

日時 12月10日(日) 10:15～12:00

場所 八王子市市民活動支援センター



八王子市旭町12-1
ファルマ802ビル5階

JR中央線
八王子駅北口徒歩約8分

京王線
京王八王子駅中央口 徒歩約5分

ホームページ
<https://kanyuka802.blog.jp>

✉ yhigashi@jcom.zaq.ne.jp

TEL 090-4122-6229

問合せ:事務局 東(ひがし)

参加可能です。希望の方は連絡ください

参加費 無料 遠方の方はZoomで

申込 不要、参加無料

告や出席者の方々が悩みや経験談

などを自由に語り、紹介しあいます。

治療、薬剤に関する講座など聴講報

告や出席者の方々が悩みや経験談

などを自由に語り、紹介しあいます。

治療、薬剤に関する講座など聴講報

告や出席者の方々が悩みや経験談

などを自由に語り、紹介しあいます。

治療、薬剤に関する講座など聴講報

告や出席者の方々が悩みや経験談

などを自由に語り、紹介しあいます。

治療、薬剤に関する講座など聴講報

告や出席者の方々が悩みや経験談

などを自由に語り、紹介しあいます。

治療、薬剤に関する講座など聴講報

告や出席者の方々が悩みや経験談

などを自由に語り、紹介しあいます。

今号の表紙絵 (再掲載)

雲山橋 (れいだいきょう)

熊本県 美里町

江戸時代の石造単一アーチ橋としては日本一の大きさを誇る。緑川本流に架橋。

矢部にいたる難所「船津峡」は、交通の要衝で江戸中期より木橋が架けられたが、いずれも流失したため、低用手永惣庄屋・篠原善兵衛が石橋架橋を計画し、峠原村(美里町涌井)の伴七(茂見伴右衛門)らが補佐した。種山手永の宇助を棟梁とし総勢七二人の石工が各地より集められ、工事は弘化三(一八四六)年より弘化四(一八四七)年にかけておこなわれた。明治時代以降も、昭和四一(一九六六)年に上流に鉄橋が架かるまで道路橋として使用された。架橋後一六〇年以上が経過した今日でもその威容は健在で、見る者を圧倒する。(美里町ホームページより) 切り絵と文 佐藤廣士



特定非営利活動法人 東京肝臓友の会 主催

楽しく学ぶ!

肝臓病の栄養のこと

2023年 12月 23日(土) 14:00~16:00

講師 原 なぎさ 先生

佐賀大学医学部附属病院肝疾患センター
特任助教 管理栄養士



会場：日比谷図書館文化館 4階 スタジオプラス (小ホール)

東京都千代田区日比谷公園 1-4

☆東京メトロ 丸の内線・日比谷線「霞ヶ関駅」B2出口より徒歩約3分

☆都営地下鉄 三田線「内幸町駅」A7出口より徒歩約3分

☆東京メトロ 千代田線「霞ヶ関駅」C4出口より徒歩約3分

申込み：同封のチラシ裏に記入の上 FAX、または東京肝臓友の会まで
電話、またはメール (seikyuu@tokankai.com 氏名、電話番号、
会員か否か を明記)

東京肝臓友の会 161-0033 東京都新宿区下落合 4-27-5-201

03-5982-2150 (火・木・金 10:00 ~ 16:00)

◆4年ぶりに対面による講演会を開催します
肝炎の方、NASHの方、自己免疫性肝疾患の方
みなさん、一緒に楽しく肝臓病の栄養について
学びましょう!!

参加無料

定員 **60** 名

(要申込み)